

RAPORT

1 lipca 2014 r.

Przygotował zespół w składzie:

Mariola Szalapska - przewodnicząca

Edyta Matusiak - wiceprzewodnicząca

Maciej Barnaś

Urszula Gospodarska - Mycak

Aneta Prostko

Magdalena Zwardoń

Przedmiot ewaluacji

3. Uczniowie nabywają wiadomości

i umiejętności określone w podstawie programowej

W oparciu o załącznik do rozporządzenia MEN z dn. 7 października 2009 r. w sprawie nadzoru pedagogicznego (Dz. U. Nr 168 poz. 1324 ze zm.) wymagania wobec szkół i placówek, które muszą być spełnione w obszarach, o których mowa w § 7 ust. 1 rozporządzenia na poziomie D i poziomie B:

Przedmiot ewaluacji:

Charakterystyka wymagania na poziomie D	Charakterystyka wymagania na poziomie B
<p>W szkole realizuje się podstawę programową z uwzględnieniem osiągnięć uczniów z poprzedniego etapu edukacyjnego.</p> <p>Podstawa programowa jest realizowana z wykorzystaniem zalecanych warunków i sposobów jej realizacji.</p> <p>W szkole monitoruje się i analizuje osiągnięcia każdego ucznia, z uwzględnieniem jego możliwości rozwojowych, formułuje się i wdraża wnioski z tych analiz.</p>	<p>Wdrażane wnioski z monitorowania i analizowania osiągnięć uczniów przyczyniają się do wzrostu efektów uczenia się i osiągania różnorodnych sukcesów edukacyjnych uczniów.</p> <p>Wyniki analizy osiągnięć uczniów, którzy ukończyli dany etap edukacyjny, potwierdzają skuteczność podejmowanych działań dydaktyczno-wychowawczych.</p> <p>Uczniowie odnoszą sukcesy na wyższym etapie kształcenia lub na rynku pracy.</p>

Cel

Zebranie informacji, czy:

- a) oferta edukacyjna jest wzbogacana i modyfikowana i w jakim stopniu umożliwia realizację podstawy programowej,
- b) potrzeby uczniów są rozpoznawane i zaspokajane,
- c) w szkole realizuje się podstawę programową z uwzględnieniem osiągnięć uczniów z poprzedniego etapu edukacyjnego,
- d) w szkole monitoruje się i analizuje osiągnięcia każdego ucznia, z uwzględnieniem jego możliwości rozwojowych;

Ustalenie czy:

- a) nauczyciele posiadają wiedzę i umiejętności dotyczące wdrażania nowej podstawy programowej,
- b) nauczyciele odpowiednio dokumentują wdrażanie nowej podstawy programowej,
- c) w szkole formułuje się i wdraża wnioski z analizy osiągnięć uczniów,
- d) wdrożone wnioski z monitorowania i analizowania osiągnięć uczniów przyczyniają się do wzrostu efektów kształcenia,
- e) wyniki analizy osiągnięć uczniów potwierdzają skuteczność podejmowanych działań dydaktyczno-wychowawczych;

Pytania kluczowe

1. W jaki sposób nauczyciele monitorują realizację podstawy programowej?
2. W jaki sposób odbywa się diagnozowanie osiągnięć uczniów?
3. W jaki sposób analizuje się osiągnięcia uczniów? Czy ta analiza uwzględnia możliwości rozwojowe uczniów?
4. Jak wykorzystywane są informacje płynące z analizy efektów kształcenia?
5. W jaki sposób są formułowane i wdrażane wnioski z analizy osiągnięć?
6. W jaki sposób uczniowie i ich rodzice informowani są o wnioskach z analizy osiągnięć?

Grupa badawcza

Nauczyciele uczący w klasach III i VI

Wykonawcy

Zespół ds.. ewaluacji, wicedyrektorzy szkoły, nauczyciele klas III i VI;

1. W jaki sposób nauczyciele monitorują realizację podstawy programowej?

Monitorowanie realizacji podstawy programowej odbywa się na każdej lekcji. Nauczyciel musi zapisywać tematy lekcji do dziennika zgodnie z wcześniej przygotowanym ramowym rozkładem materiału, który jest zatwierdzany na początku roku szkolnego przez dyrektora szkoły.

W rozkładach materiału znajdują się treści z podstawy programowej oraz miejsce na uwagi dla poszczególnych klas. Nauczyciel odnotowuje je wraz z numerami lekcji i uwzględnia przy tworzeniu rozkładu materiału na przyszły rok szkolny.

Dodatkowo przez wychowawców klas III, IV i V jest wypełniana liczbowa **karta monitorowania podstawy programowej**, która będzie rozliczana w trzyletnim cyklu kształcenia, czy nauczyciel wypracował minimalną liczbę godzin z poszczególnych przedmiotów

2. W jaki sposób odbywa się diagnozowanie osiągnięć uczniów?

Diagnozowanie osiągnięć uczniów odbywa się przez przeprowadzanie wśród uczniów:

- Próbnych ogólnopolskich sprawdzianów przygotowywanych przez wydawnictwa np. GWO, OPERON lub przez zespoły nauczycieli z naszej placówki;
- *Sesji z plusem* standaryzowanych testów projektu LEPSZA SZKOŁA badających kompetencje matematyczne uczniów w szkole podstawowej, przygotowanych przez Gdańskie Wydawnictwo Oświatowe;
- Diagnoz umiejętności matematycznych uczniów szkół podstawowych *DUMa* przygotowanych przez Instytut Badań Edukacyjnych w Warszawie
- Konkursów np. *zDolny Śląaczek*, Międzynarodowy konkurs *Kangur Matematyczny*, Ogólnopolska olimpiada przedmiotowa z języka polskiego, języka angielskiego, matematyki *OLIMPUS*;

Wymienione sprawdziany i konkursy porównują wyniki poszczególnych uczniów i całej klasy z wynikami szkoły, województwa i całej Polski;

3.1 W jaki sposób analizuje się osiągnięcia uczniów?

- Osiągnięcia uczniów analizuje każdy nauczyciel wystawiając oceny semestralne i końcoworoczne.
- Ponadto wyznaczeni nauczyciele dokonują analizy wyników wewnętrznych i zewnętrznych sprawdzianów przeprowadzanych w klasach piątych i szóstych.

Porównanie wyników klas z trzech sprawdzianów na podstawie analiz przeprowadzonych w roku 2012/2013 i 2013/2014

ODDZIAŁ	WEWNĄTRZSZKOLNY SPRAWDZIAN W KLASIE PIĄTEJ	SPRAWDZIAN PRÓBNY W SZÓSTEJ KLASIE GWO	SPRAWDZIAN W KLASIE VI SZKOŁY PODSTAWOWEJ	PRZYROST PUNKTÓW
	maj 2013	9 stycznia 2014	1 kwietnia 2014	od maja 2013 do 1 kwietnia 2014
A	21,7	23,76	26,2	4,5
B	14,7	16,57	21,0	6,3
C	15,8	19,06	23,4	7,6
D	21,2	24,57	29,7	8,5
E	13,8	16,75	23,3	9,5
Szkoła	17,4	20,36	24,8	7,4

Maksymalna liczba punktów w każdym z trzech sprawdzianów – 40

Na podstawie tabeli można przeanalizować wyniki sprawdzianów w poszczególnych oddziałach od maja 2013 r. do 1 kwietnia 2014.

Średni wynik szkoły wzrósł o 7,5 pkt. Klasa VI E uzyskała największy przyrost wiedzy, bo aż o 9,5 pkt. natomiast VI A najniższy – 4,5 pkt.

Osiągnięcia uczniów z matematyki można śledzić na podstawie raportów **programu LEPSZA SZKOŁA** przygotowanego przez GWO

Nauczyciele wychowawcy analizują osiągnięcia uczniów na podstawie **tabel postępów uczniów w nauce**, w których odnotowują średnie ocen i oceny z zachowania uzyskane od pierwszego semestru klasy IV do drugiego semestru klasy VI

3.2 Czy ta analiza uwzględnia możliwości rozwojowe uczniów?

Analizy wyników dokonuje się kontekstowo (z uwzględnieniem opinii PPP, sytuacji domowej ucznia oraz karty ucznia objętego pomocą psychologiczno-pedagogiczną w SP 3).

4. Jak wykorzystywane są informacje płynące z analizy efektów kształcenia?

Wyniki z analiz nauczyciele biorą pod uwagę opracowując ramowe plany nauczania do poszczególnych przedmiotów, zespołów dydaktyczno-wyrównawczych i nauczania indywidualnego. Niskie wyniki ze sprawdzianów zewnętrznych obligują szkołę do pisania programów naprawczych.

5. W jaki sposób są formułowane i wdrażane wnioski z analizy osiągnięć?

Odpowiedź zawarta jest w pytaniach od 1 do 4.

6. W jaki sposób uczniowie i ich rodzice informowani są o wnioskach z analizy osiągnięć?

Na lekcjach omawiane są wyniki sprawdzianów zewnętrznych i wewnątrzszkolnych oraz rozwiązywane zadania, które wypadły najslabiej. Wychowawcy na zebraniach przedstawiają analizy rodzicom. Z *Sesji z plusem* uczniowie i ich rodzice otrzymują indywidualne raporty z wynikami w skali stanikowej. Ponadto uczniowie i ich rodzice otrzymują do wglądu ocenione sprawdziany i kartkówki. Dodatkowo na zebraniach i konsultacjach rodzice otrzymują kartki z ocenami cząstkowymi z poszczególnych przedmiotów.

Cele kształcenia ogólnego, umiejętności i postawy realizowane w szkole zgodnie z podstawą programową.

Zgodnie z podstawą programową celem kształcenia ogólnego w szkole podstawowej jest:

Przyswojenie przez uczniów podstawowego zasobu wiadomości na temat faktów, zasad, teorii i praktyki, dotyczących przede wszystkim tematów i zjawisk bliskich doświadczeniom uczniów.

Zdobycie przez uczniów umiejętności wykorzystywania posiadanych wiadomości podczas wykonywania zadań i rozwiązywania problemów.

Kształtowanie u uczniów postaw warunkujących sprawne i odpowiedzialne funkcjonowanie we współczesnym świecie.

Do najważniejszych umiejętności zdobywanych przez ucznia w trakcie kształcenia ogólnego w szkole podstawowej należą:

- czytanie,
- myślenie matematyczne,
- myślenie naukowe,
- umiejętność komunikowania się w języku ojczystym i w języku obcym, zarówno w mowie, jak i w piśmie,
- umiejętność posługiwania się nowoczesnymi technologiami informacyjno – komunikacyjnymi, w tym także dla wyszukiwania i korzystania z informacji,
- umiejętność uczenia się jako sposób zaspokajania naturalnej ciekawości świata, odkrywania swoich zainteresowań i przygotowania do dalszej edukacji,
- umiejętność pracy zespołowej.

W procesie kształcenia ogólnego szkoła podstawowa kształtuje u uczniów postawy sprzyjające ich dalszemu rozwojowi indywidualnemu i społecznemu, takie jak:

- uczciwość, wiarygodność, odpowiedzialność, wytrwałość,
- poczucie własnej wartości,
- szacunek dla innych ludzi,
- ciekawość poznawcza, kreatywność, przedsiębiorczość,
- kultura osobista,
- gotowość do uczestnictwa w kulturze, podejmowania inicjatyw oraz do pracy zespołowej.

W rozwoju społecznym bardzo ważne jest kształtowanie postawy obywatelskiej, postawy poszanowania tradycji i kultury własnego narodu, a także postawy poszanowania dla innych kultur i tradycji. Szkoła podejmuje odpowiednie kroki w celu zapobiegania wszelkiej dyskryminacji.

Cele pracy wychowawczej.

Najważniejszym celem wychowawczym szkoły jest:

Wspomaganie wszechstronnego rozwoju osobowości dziecka w wymiarze intelektualnym, etycznym, emocjonalnym, społecznym i zdrowotnym.

Przygotowanie uczniów do właściwego funkcjonowania w grupie rówieśniczej i społeczności szkolnej, życia w rodzinie, społeczności lokalnej, ojczyźnie, Europie i świecie.

Internalizacja wpajanych uczniom zasad i norm, to znaczy także ich utrwalanie w świadomości uczniów, by autentycznie się z nimi utożsamiali, rozumieli je i przyjmowali wszystkie konsekwencje wynikające z ich przestrzegania.

Powyższe cele zawierają w sobie następujące działania:

- rozwijanie samodzielności w zdobywaniu wiedzy, informacji i umiejętności,
- kształtowanie poczucia odpowiedzialności za własne decyzje,
- kształtowanie osobowości zdolnej do krytycznego myślenia,
- budowanie atmosfery współpracy i koleżeństwa,
- gotowości do niesienia pomocy innym,
- nauczanie zasad kultury,
- dbałości o kulturę języka,
- pomoc uczniom ze specyficznymi trudnościami w nauce,
- wspieranie uczniów zdolnych w rozwijaniu ich umiejętności,
- kształtowanie postawy tolerancji i akceptacji dla innych, integracji uczniów w oparciu o dialog i współdziałanie,
- nauka bezpiecznego zachowania na terenie szkoły i poza nią, wykorzystanie całodobowego monitoringu,
- kształtowanie postawy patriotycznej.

Zadania szkoły jako środowiska wychowawczego:

Opieka wychowawców nad biologicznym, psychicznym i społecznym rozwojem wychowanków.

Wspomaganie dziecka w rozwoju intelektualnym, emocjonalnym, społecznym, etycznym, fizycznym i estetycznym.

Wychowywanie, dziecka w miarę jego możliwości, tak aby było przygotowane do życia w zgodzie z samym sobą, innymi ludźmi i przyrodą.

Dbanie, aby dziecko odróżniało dobro od zła, było świadome przynależności społecznej (do rodziny, grupy rówieśniczej i wspólnoty narodowej) oraz rozumiało konieczność dbania o przyrodę.

Dążenie do ukształtowania systemu wiadomości i umiejętności potrzebnych dziecku do poznawania i rozumienia świata, radzenia sobie w codziennych sytuacjach oraz do kontynuowania nauki na pozostałych szczeblach edukacji.

Współpraca w procesie wychowania z rodzicami i opiekunami.

Wykorzystywanie monitoringu w szkole :

wykorzystanie monitoringu w celu zapewnienia bezpieczeństwa uczniom,

pracownikom szkoły, do rozwiązywania spraw o charakterze wychowawczym

MOCNE STRONY

- otwartość dyrekcji na inicjatywy ze strony nauczycieli (zapewnienie funduszy lub zabieganie o fundusze)
- środowisko rodzinne (dobra współpraca rodziców uczniów z klas I-III),
- kompetentny pedagog oraz psycholog szkolny,
- bogata oferta zajęć pozalekcyjnych,
- osobiste zasoby nauczycieli, umiejętności interpersonalne, pasje, doskonalenie zawodowe,
- zaangażowanie nauczycieli,
- dobra współpraca między nauczycielami,

- dobrze zaplanowany WDN,
- bogata oferta programów prozdrowotnych,
- współpraca z instytucjami wspierającymi szkołę,
- przedsięwzięcia podejmowane przez szkołę (promocja szkoły),
- właściwa postawa uczniów klas I-VI wobec symboli narodowych i tradycji szkolnych,
- kultywowanie tradycji szkoły i regionu

SŁABE STRONY

- niskie zaangażowanie uczniów w konkursy, zadania dodatkowe, brak motywacji wewnętrznej dzieci, mała spontaniczność dzieci,
- brak ujednoczonych zasad zachowania w stosunku do osób dorosłych,
- duża liczba rozbitych rodzin,
- słaba współpraca rodziców ze szkołą w klasach IV-VI,
- zbyt małe poświęcenie czasu przez rodziców dla dzieci
- brak odpowiedzialności rodziców za szkołę,
- mały stopień indywidualizacji pracy z uczniem zwłaszcza w klasach IV-VI
- nieproporcjonalne poświęcenie czasu uczniom z trudnościami w stosunku do uczniów zdolnych,
- mała powierzchnia sal lekcyjnych,

ANALIZA PROGRAMU WYCHOWAWCZEGO I PROFILAKTYKI POD WZGLĘDEM REALIZACJI PODSTAWY PROGRAMOWEJ W KL.I - VI

Program wychowawczy szkoły dostosowany został do obowiązującej Podstawy Programowej.

Plan wychowawczy zawierający koncepcję szkoły dostosowany został do podstawy programowej poprzez analizę i ewaluację potrzeb szkoły i wyłonienie głównych problemów do realizacji. Bierze się pod uwagę obserwacje, sprawozdania pedagoga szkolnego, wychowawców, opiekunów kół, od rodziców oraz wnioski z analizy dokumentów. Zagadnienia te realizowane są w klasach młodszych na zajęciach z poszczególnych edukacji, a w klasach IV-VI głównie na godzinach wychowawczych oraz w mniejszym stopniu na pozostałych zajęciach jako treści ścieżek międzyprzedmiotowych oraz na imprezach klasowych, szkolnych i o charakterze lokalnym np.: apele wychowawcze, wycieczki, konkursy, uroczystości szkolne, turnieje, występy i zawody sportowe.

Program wychowawczy jest na bieżąco realizowany i podlega ewaluacji.

Program profilaktyki szkoły dostosowany został do obowiązującej Podstawy programowej. Program profilaktyki nastawiony jest głównie na profilaktykę pierwszorzędową i realizowany jest przez nauczycieli na godzinach wychowawczych, uroczystościach, zawodach sportowych i zajęciach w klasach młodszych z poszczególnych edukacji. Porównuje się treści podstawy z potrzebami uczniów i szkoły. Program profilaktyki podlega ewaluacji na podstawie przeprowadzanych badań ankietowych i analizy zawartej w programie oraz tematyki wdrażanej przez nauczycieli, a także wniosków rodziców. Jest spójny z podstawą programową.

Analiza ankiety dla nauczycieli uczących w klasach III na temat „Realizacji podstawy programowej”

Ankieta miała na celu poznać stopień realizacji podstawy programowej w szkole i była skierowana do nauczycieli klas III.

1. W wyniku odpowiedzi na pytanie: Czy monitorujesz realizację podstawy programowej na swoim przedmiocie?

- 100% nauczycieli odpowiedziało tak

2. Na pytanie: Na podstawie jakich dokumentów szkolnych?

- 100% nauczycieli odpowiedziało: Ramowy plan nauczania

3. Na pytanie: Czym kieruje się Pani/Pan wybierając podręcznik do swojego przedmiotu? nauczyciele odpowiedzieli:

- układem treści programowych,
- doborem tematów zgodnych z podstawą programową,
- różnicowaniem trudności zadań,
- ćwiczeniami oraz zadaniami utrwalającymi,
- atrakcyjną i przyjazną uczniom szatą graficzną

4. Na pytanie W jaki sposób sprawdza Pani/Pan czy uczeń nabył wiadomości i umiejętności określone w podstawie programowej?

ogólnopolskich sprawdzianów opracowanych przez wydawnictwa

- konkursów szkolnych i pozaszkolnych,
- dodatkowych kart pracy,
- sprawdzianów układanych przez siebie

5. Na pytanie W jaki sposób porównuje Pani/Pan zdobyte przez uczniów wiadomości

i umiejętności z uczniami w mieście, powiecie, województwie, kraju?

nauczyciele odpowiedzieli:

-analiza wyników tabel z konkursów,

-analiza raportów sprawdzianów przedstawianych przez np. wydawnictwa

6. Na pytanie Jakie metody stosuje Pani/Pan w swojej pracy? nauczyciele odpowiedzieli:

-pokazowe

-poglądowe

-zajęć praktycznych

-praca z tekstem

-aktywizujące myślenie twórcze

Metody stosowane są w zależności od tematu zajęć.

7. Na pytanie Jakie umiejętności u uczniów wynikające z podstawy kształcenia ogólnego rozwija Pani/Pan na swoim przedmiocie? nauczyciele odpowiedzieli:

-czytanie

-pisanie

-liczenie

-rozumienie tekstu

-samodzielne korzystanie ze zdobytej wiedzy w praktyce

-współpraca w grupie

8. Na pytanie Jak ocenia Pani/Pan nową podstawę programową? 100% nauczycieli odpowiedziało:

- jest czytelna, ponieważ określa konkretne wymagania

Analiza ankiety dla nauczycieli uczących w klasach VI na temat „Realizacji podstawy programowej”

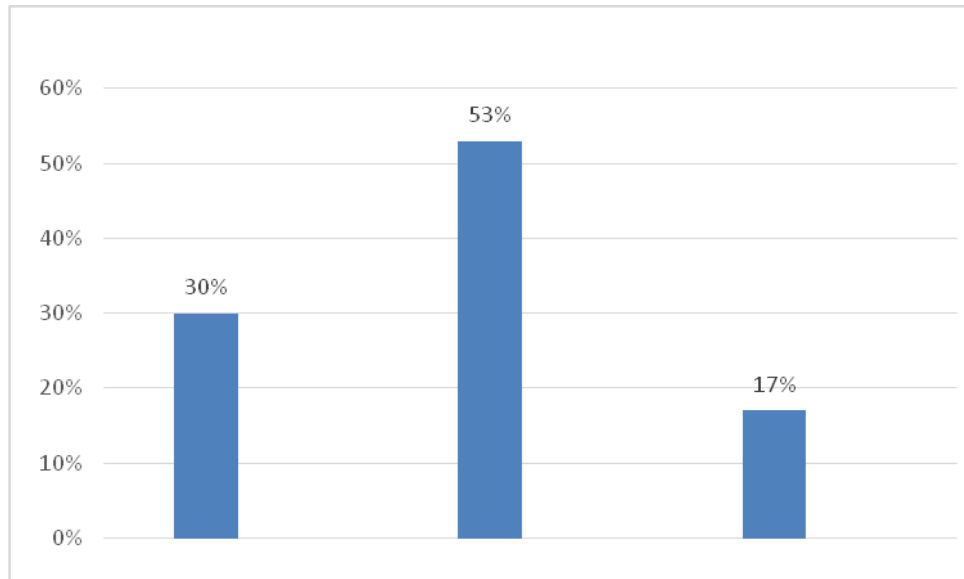
Ankieta miała na celu poznać stopień realizacji podstawy programowej w szkole i była skierowana do nauczycieli uczących w klasach VI. Wzięło w niej udział 13 respondentów.

1. W wyniku odpowiedzi na pytanie: **Czy monitorujesz realizację podstawy programowej na swoim przedmiocie?**
 - 100% nauczycieli odpowiedziało tak

2. Na pytanie: Na podstawie jakich dokumentów szkolnych?
 - 100% nauczycieli odpowiedziało:
 - ✓ Ramowy plan nauczania;
 - ✓ Karta monitorowania podstawy programowej;
 - 15% dodatkowo wymieniło dziennik.

3. Na pytanie: Czym kieruje się Pani/Pan wybierając podręcznik do swojego przedmiotu? nauczyciele wymienili:
 - zawartością,
 - doбором treści do podstawy programowej,
 - logicznym ułożeniem treści,
 - fachowością,
 - obudową metodyczną,
 - czy przez wydawnictwo są robione sprawdziany ogólnopolskie badające umiejętności uczniów z poszczególnych przedmiotów,
 - ceną,

4. Na pytanie W jaki sposób sprawdza Pani/Pan czy uczeń nabył wiadomości i umiejętności określone w podstawie programowej?
 - **30% nauczycieli odpowiedziało na podstawie:** ogólnopolskich sprawdzianów opracowanych przez wydawnictwa
 - **53% nauczycieli odpowiedziało na podstawie:** konkursów szkolnych i pozaszkolnych,
 - **17% nauczycieli odpowiedziało na podstawie:** sprawdzianów układanych przez siebie i bieżącego oceniania



5. Na pytanie W jaki sposób porównuje Pani/Pan zdobyte przez uczniów wiadomości

i umiejętności z uczniami w mieście, powiecie, województwie, kraju? nauczyciele odpowiedzieli:

analizę wyników sprawdzianów wewnątrzszkolnych i zewnętrznych,

analizę wyników diagnoz,

analizę raportów *Sesji z plusem*,

analizę wyników konkursów

6. Na pytanie Jakie metody stosuje Pani/Pan w swojej pracy? nauczyciele odpowiedzieli:

- pogadanki
- pokazowe,
- aktywizujące
- zajęć praktycznych
- praca z tekstem
- film dydaktyczny
- prezentacje multimedialne
- metodę projektu
- pracę w grupie

7. Na pytanie Jakie umiejętności u uczniów wynikające z podstawy kształcenia ogólnego rozwija Pani/Pan na swoim przedmiocie? nauczyciele odpowiedzieli:

- czytanie
- pisanie
- liczenie
- rozumienie tekstu
- samodzielne korzystanie ze zdobytej wiedzy w praktyce
- współpraca w grupie

8. Na pytanie **Jak ocenia Pani/Pan nowa podstawę programową?**

Ułatwia osiągnięcie założonych celów	Jest czytelna
38 %	62%
Dodatkowo badani wymienili: <ul style="list-style-type: none">• jest przeładowana,• brak korelacji przy przejściu z I do II etapu kształcenia,• obniża wymagania,	

WNIOSKI OGÓLNE

Wszyscy nauczyciele monitorują realizację podstawy programowej na swoim przedmiocie w oparciu o ramowy plan nauczania. Nauczyciele klas 3,4,5 dodatkowo wypełniają kartę monitorowania podstawy programowej.

Badani w większości oceniają podstawę programową jako czytelną. Część respondentów uważa jednak, że jest przeładowana. Inni zaś że obniża wymagania. Jako mankament wymieniają dodatkowo brak ministerialnej korelacji przy przejściu z I do II etapu kształcenia.